



# RAPPORT ANNUEL 2017

PROJETS DU SECRÉTARIAT ROMAND

## Sommaire

- 3 Editorial
- 4 **Panorama des projets romands de l'EPER en 2017**
- 6 ESPACE PARENTS  
**Des Cafés-informatique pour être autonome**  
CHÈQUES-EMPLOI  
**Vaud : toujours plus de personnes déclarées dans l'économie domestique**
- 7 INTERPRÉTARIAT  
**Nouveau ! Formation intensive d'interprète communautaire**
- 8 PERMANENCES VOLANTES  
**Régularisation des sans-papiers à Genève avec l'opération Papyrus**
- 9 ÂGE ET MIGRATION  
**Forte sollicitation des permanences d'écoute**  
INFOSUISSE 50+  
**Le Café-Français, un rendez-vous apprécié**
- 10 PONTS EMPLOI  
**Un coaching vers l'emploi qui porte déjà ses fruits**
- 11 MENTORAT EMPLOI MIGRATION (MEM)  
**Clôture du MEM sur un bilan positif**  
INTÉGRATION PROFESSIONNELLE  
**MosaïQ prend le relais en 2018**
- 12 SAJE  
**Victoire à la Cour européenne des droits de l'homme (CEDH)**  
COORDINATION DES REPRÉSENTANTS DES ŒUVRES D'ENTRAIDE (CROE)  
**Record du nombre d'auditions**
- 13 INFOREFUGÉES  
**Fin du projet d'information itinérant**
- 14 NOUVEAUX JARDINS  
**C'est bon pour le moral !**  
Un grand merci !
- 15 Comptes 2017

### Impressum

Responsables d'édition : Chantal Varrin, Elise Shubs  
Comptes : Walter Weiss, Monika Stern  
Rédaction : Joëlle Herren Laufer  
Graphisme : eigenart, Stefan Schaer, Berne ([www.eigenartlayout.ch](http://www.eigenartlayout.ch))  
Crédits photographiques : Laurent Kobi (1, 6, 8), Patrick Gilliéron Lopréno (3, 10c, 12, 13), Anne Geiger (7),  
Grégoire Laufer (9), Laurent de Senarclens (10a), Yves Leresche (10b), Mathieu Martin (14)  
Impression : Jost Druck AG, Hünibach ([www.jostdruckag.ch](http://www.jostdruckag.ch))  
Tirage : 2000 exemplaires

# Editorial



Madame, Monsieur,

Au niveau international, l'année 2017 a été marquée par les situations de conflit : des civils utilisés comme boucliers humains, des villes et des infrastructures détruites, des populations souffrant de persécutions, notamment en Syrie. Actuellement, près de 66 millions de personnes sont contraintes à l'exil. La plupart d'entre elles sont piégées dans des camps, sans possibilité de retour et sans avenir. Une minorité tente de trouver refuge en Europe, mais le fait au péril de sa vie. L'EPER est active dans les camps de déplacés proches des zones de crise avec des projets d'aide humanitaire.

En Suisse romande, notre organisation mène des projets dans le domaine de l'asile avec des personnes dont une partie a été confrontée à ces mêmes situations d'urgence. Ce domaine est en pleine évolution et les effets de la restructuration de l'asile à venir ont déjà eu des répercussions significatives en 2017 en augmentant le volume de travail de la CROE (plus de 7500 auditions fédérales) et du SAJE (près de 2200 consultations juridiques).

Nous sommes également au défi de renouveler nos projets pour répondre aux besoins qui se présenteront pour les personnes requérantes d'asile en 2019. Le Secrétariat romand a ainsi initié une formation intensive d'interprètes communautaires intégrée au cursus menant au brevet fédéral. Au vu des projections du nombre de requérants en procédure étendue et donc attribués aux cantons dès 2019, il est absolument certain que la demande en la matière ne diminuera pas avec la restructuration, confirmant le caractère essentiel du travail du SAJE.

A Genève, l'opération Papyrus décidée par les autorités a marqué le travail de l'équipe des Permanences volantes qui a informé et soutenu des personnes sans papiers dans l'accès à leurs droits. Pour répondre à la déqualification des personnes migrantes qualifiées, la mise en place du projet PME-MosaiQ a permis de s'appuyer sur le savoir-faire du MEM et de Ponts emploi dans le canton de Vaud. Les migrants âgés n'ont jamais été aussi nombreux à participer à Age et Mi-

gration et les cours de français d'Info-suisse 50+ ont passé l'audit eduQua avec succès. Les Nouveaux Jardins ont été développés sur huit sites de Genève, Vaud et Neuchâtel.

Le succès de nos activités et notre réactivité permettent de vérifier le bien-fondé de notre positionnement comme facilitateur d'accès aux droits et aux structures ordinaires (institutions de formation, système socio-sanitaire, assurances sociales, entreprises, etc.). La pertinence de notre approche est évaluée en continu pour répondre réellement aux besoins des personnes concernées.

Dans cette perspective et afin de dépasser les chiffres, il nous a semblé important de leur donner une voix. Ainsi, notre rapport d'activité offre un espace aux témoignages des personnes pour qui et avec qui nous travaillons. En révélant l'impact décisif que peuvent avoir nos projets sur les perspectives de nos bénéficiaires, ces témoignages donnent tout leur sens à notre travail et à votre précieux soutien.

Petits moyens, grands effets !

**Magaly Hanselmann, directrice  
du Secrétariat romand,  
et Chantal Varrin, responsable  
des projets suisses**

# Panorama des projets romands de l'EPER en 2017



Information/orientation



Médiation interculturelle



Conseil individuel, coaching, mentorat



Défense des droits



Formation



Plaidoyer



Activités en groupe/intégration



Intégration professionnelle

## VAUD

Age et Migration  
Chèques-emploi  
CROE  
InfoRefugees  
Info-Suisse 50+  
Interprétariat  
MEM  
Nouveaux Jardins  
Ponts emploi  
SAJE

## NEUCHÂTEL

Espace Parents  
InfoRefugees  
Nouveaux Jardins  
SAJE

## Neuchâtel

Espace-Parents  
Nouveaux Jardins

## Perreux

InfoRefugees  
SAJE

## Rochats

InfoRefugees  
SAJE

## Yverdon

Age et Migration  
Nouveaux Jardins  
SAJE

## Vallorbe

SAJE  
CROE

## Berne

CROE

## Montelly

## Praz-Séchaud

## Lausanne

Secrétariat romand  
Café-Français

## Vevey

Café-Français

## Bex

## Meyrin

## Petit-Saconnex

## Franchises

## Genève

Bureau genevois

## GENÈVE

Cours Chèques-emploi  
CROE  
MEM  
Nouveaux Jardins  
Permanences volantes  
Ponts emploi

## ÂGE ET MIGRATION

Amélioration de la qualité de vie des personnes migrantes seniors

VAUD

2000 participations de personnes des communautés ex-yougoslave, portugaise, syrienne et somalienne

### ACTIVITÉS



## PONTS-EMPLOI

Projets professionnels pour personnes réfugiées qualifiées

GENÈVE, VAUD

30 bénéficiaires sur cinq ans

### ACTIVITÉS



## COORDINATION DES REPRÉSENTANTS DES ŒUVRES D'ENTRAIDE - CROE

Présence neutre lors des auditions d'asile fédérales

SUISSE

7500 auditions, 90 représentants des œuvres d'entraide (ROE)

### ACTIVITÉS



## MENTORAT EMPLOI MIGRATION - MEM

Insertion professionnelle de personnes migrantes qualifiées

VAUD, GENÈVE

100 duos de mentorat  
75% de rapprochement à l'emploi qualifié

### ACTIVITÉS



## SERVICE D'AIDE JURIDIQUE AUX EXILÉ.E.S - SAJE

Défense des personnes relevant de l'asile

SUISSE, VAUD

Plus de 2000 consultations juridiques

### ACTIVITÉS



## PERMANENCES VOLANTES

Amélioration des conditions de vie des personnes sans papiers et précarisées

GENÈVE

2000 participations de personnes des communautés hispanophone, lusophone, mongole et philippine

### ACTIVITÉS



## CHÈQUES-EMPLOI

Accès aux droits sociaux des personnes actives dans les ménages privés

VAUD, GENEVE (cours)

4500 employés, 8000 employeurs  
20 formations santé et droits

### ACTIVITÉS



## NOUVEAUX JARDINS

Intégration par le jardinage

● VAUD, GENÈVE, NEUCHÂTEL

120 bénéficiaires, 40 bénévoles  
240 ateliers d'échange

### ACTIVITÉS



## INFO-SUISSE 50+

Intégration des seniors par l'apprentissage du français pratique

VAUD

4 sessions de cours, 80 bénéficiaires  
2 Cafés-Français hebdomadaires

### ACTIVITÉS



## INTERPRÉTARIAT

Formation intensive d'interprètes communautaires

SUISSE ROMANDE

1 session de cours de 2 mois  
20 étudiants certifiés en 2018

### ACTIVITÉS



## INFOREFUGÉES

Information mobile dans les centres de requérants d'asile

VAUD, SUISSE

90 tournées avec le bus  
1000 bénéficiaires

### ACTIVITÉS



## ESPACE-PARENTS

Renforcement des compétences parentales

NEUCHÂTEL

700 fréquentations aux ateliers, permanences, Cafés-informatique

### ACTIVITÉS



## Des Cafés-informatique pour être autonome

L'Espace Parents a déménagé dans un lieu plus grand et mieux situé. Il poursuit ses permanences bi-hebdomadaires, ainsi que ses ateliers parentaux (créatifs, jeux d'éveil, cuisine), dont la majorité sont aussi destinés aux enfants. Les quatre ateliers sur la gestion constructive des conflits au sein de la famille ont été particulièrement appréciés. Le cours de Français-informatique hebdomadaire, donné en 2017, est remplacé, en 2018, par un Café-informatique tous les jeudis. Ce café a pour but de rendre les bénéficiaires autonomes, d'encourager les initiatives personnelles et de sensibiliser les parents au monde numérique dans lequel leurs enfants évoluent. Il consiste en des exercices pratiques pour se familiariser avec l'usage du traitement de texte pour écrire des lettres, savoir où les ranger et comment les retrouver, faire des recherches pratiques sur internet, etc.

### Réalisations 2017

- 57 permanences polyvalentes bi-hebdomadaires (142 fréquentations de 30 personnes)
- 29 ateliers, dont 22 parents-enfants (créatifs, jeux d'éveil, cuisine) et 7 parentaux (321 fréquentations de 87 personnes et 160 enfants)
- 31 Cafés-informatiques (99 fréquentations de 32 personnes)
- 2 cours semestriels français-informatique pour un total de 120 h pour 19 bénéficiaires



« L'atelier nutrition, c'était super ! La nutritionniste nous a donné des astuces pour mettre des légumes dans chaque assiette sans que les enfants rechignent. Dès le lendemain, j'ai cuisiné pleins de légumes à la maison et ça a marché. Mon petit a aimé. Mon grand, par contre, ne comprenait pas que je cuisine autant de légumes – un signe de pauvreté en Erythrée ! Je lui ai montré la pyramide alimentaire et j'ai pu lui expliquer qu'ici, c'était différent, et pourquoi c'est important pour la santé de manger des légumes et pas des chips. »

**Tiegsti, enseignante en Erythrée, maman de trois enfants, bénéficiaire devenue bénévole à l'Espace-parents**

## CHÈQUES-EMPLOI

## Vaud : toujours plus de personnes déclarées dans l'économie domestique

« Grâce aux cours, j'ai compris l'intérêt que j'avais à être déclarée par mes employeurs et quels étaient mes droits. Cela m'a permis de toucher des allocations familiales pour mon fils de 19 ans. Le paiement rétroactif sur un an de ces allocations m'a permis de rembourser mes dettes. »

**Claudia Lara, femme de ménage**

La croissance de Chèques-emploi se poursuit avec de bons résultats en 2017, malgré l'arrivée de nouveaux concurrents sur le marché. En 2017, le projet est passé à la gestion électronique des documents. Au niveau des cours Gagner en assurance, des mesures ont été prises pour accroître leur fréquentation, notamment grâce à la diffusion des programmes par le Centre de contact Suisses-Immigrés à Genève, ainsi que la proposition de nouveaux horaires de cours l'après-midi et le samedi matin pour les personnes qui ne pouvaient se déplacer en soirée. Le cours ayant trait à la santé au travail a été étoffé par une partie consacrée à la prévention des accidents chimiques, spécialement créée par le Service de protection et sauvetage Lausanne.

A l'avenir, Chèques-emplois prévoit de développer son offre de couverture dans l'économie domestique.

### Chiffres 2017

- 4623 personnes déclarées via Chèques-emploi (+8%)
- 7900 employeurs (+14%)
- CHF 26,5 mio de salaires déclarés (+10%)
- 4533 appels téléphoniques
- CHF 4 mio cotisés aux assurances sociales (+11%)
- CHF 711 360 d'allocations familiales reçues
- 164 participations au cours Gagner en assurance

# Nouveau ! Formation intensive d'interprète communautaire

**Ce projet pilote de l'EPER, démarré en octobre 2017, est un cours intensif d'interprétariat communautaire dans le domaine socio-sanitaire. Il dure deux mois et est suivi d'une période pratique de la même durée.**

Le cours est intégré dans le cursus de la formation professionnelle d'interprètes communautaires, qui mène au certificat suisse d'INTERPRET. Celui-ci permet d'accéder au brevet fédéral de spécialiste en interprétariat communautaire et médiation interculturelle.

A l'issue de la formation donnée par l'EPER, les personnes participantes ont acquis les qualifications professionnelles effectivement recherchées sur le marché du travail. Outre la maîtrise des techniques d'interprétariat et le développement des compétences interculturelles et communicatives, la formation aborde aussi la compréhension du fonctionnement et des enjeux des réseaux socio-sanitaires liés à la migration. Elle offre également une réflexion sur la pratique et les questions éthiques liées à la profession. Elle donne enfin des stratégies d'apprentissage pour pouvoir répondre de manière continue et interactive aux besoins variés des diverses situations d'intervention. En plus du cours, l'EPER a offert un tutorat de groupe pour accompagner les participants dans l'obtention du certificat d'interprète. Il consiste en des moments d'échanges sur des questions en liens avec les attestations de compétences dans la langue locale et la ou les langues d'interprétariat, ainsi que sur les 50 heures d'activité pratique en tant qu'interprète.

La demande d'interprètes communautaires va augmenter avec l'entrée en vigueur de la nouvelle loi sur l'asile en 2019, raison pour laquelle cette formation de l'EPER, certifiée EDUQUA et INTERPRET, vient compléter l'offre.



*« J'étais enseignante à l'université d'Alep mais mes papiers n'ont pas été reconnus en Suisse. Le cours d'interprétariat m'a rassuré et m'a permis de me créer des racines ici. Avec ce certificat, je pourrais aller de l'avant et étoffer mon CV. J'ai particulièrement apprécié de travailler en groupe ; c'était par exemple passionnant de comparer les systèmes sociaux et médicaux de nos différents pays d'origine avec ceux de la Suisse. »*

**Maha Kabbach,**  
enseignante syrienne réfugiée



*« En Syrie, j'étais étudiante en littérature arabe mais j'ai dû interrompre l'université à cause de la guerre. Je suis venue en Suisse avec ma famille il y a quatre ans et demi. Nous avons vécu presque deux ans dans un foyer EVAM, où je traduais pour les personnes de langue arabe. J'ai aussi beaucoup fait d'interprétariat médical avec ma sœur handicapée. Le cours d'interprétariat de l'EPER m'a appris beaucoup de choses. Je me croyais déjà interprète, mais en réalité je ne faisais que traduire. Maintenant je connais les techniques et j'ai approfondi des thématiques sociales et de santé en Suisse. Je sais aussi les lignes à ne pas dépasser, quel est mon rôle et quels sont mes devoirs. Il faut par exemple apprendre à gérer ses émotions. J'ai gagné en assurance dans ma pratique. Ce cours a même changé ma vie ! Avant, je n'étais pas sûre de mon choix de travail. Maintenant, je suis décidée. Etre utile à la société, et surtout à des personnes réfugiées comme moi, me motive beaucoup. »*

**Omar Hager,**  
étudiante syrienne réfugiée

# Régularisation des sans-papiers à Genève avec l'opération Papyrus

**Les Permanences volantes ont ouvert une permanence hebdomadaire pour aider les personnes sans-papiers à se régulariser dans le cadre de l'opération Papyrus. Une bénéficiaire récemment régularisée témoigne.**

Pour les Permanences volantes qui travaillent depuis dix ans à répondre au plus près des besoins des personnes sans papiers à Genève, l'opération Papyrus décidée par le Conseil d'Etat en février 2017 a été une avancée qui a beaucoup occupé le projet. Une dizaine de séances d'information ont été organisées sur le sujet. Les Permanences volantes ont par ailleurs ouvert un guichet hebdomadaire pour aider les sans-papiers à se régulariser aux côtés de cinq autres syndicats et organisations. Pas moins de 450 consultations ont été réalisées, 63 dossiers déposés, dont 24 ont déjà abouti en 2017.

Maria Elena Ledezma Montaño a quitté sa Bolivie natale en laissant à la garde de sa belle-mère ses quatre garçons de 4 à 10 ans qu'elle n'a pas vus depuis 14 ans. Alors qu'elle pensait ne rester que trois ans en Suisse, elle est ici depuis 14 ans dans la clandestinité ! Et cette femme de 47 ans n'est pas près de partir : « Je n'ai pas le choix. Comment ferais-je autrement pour faire vivre ma famille, financer les études de mes fils et payer les médicaments pour soigner le diabète de ma belle-mère ? » Tous ses employeurs l'encourageaient à entreprendre les démarches de régularisation mais elle avait peur de sortir à la lumière, peur de se faire remarquer. Pendant toutes ces années, cette femme

alignait les ménages déclarés par ses fidèles employeurs à Chèque-service mais vivait la peur au ventre tout le reste du temps tellement elle craignait un renvoi.

**« Maintenant j'ai des droits ! »**

Maria Elena a consulté trois fois les Permanences volantes pour constituer son dossier. Les critères de régularisation sont précis. « Ce n'est pas chose aisée de devoir prouver tout ce qui a été caché jusque-là ». Le dossier a été déposé le 12 juin. Jusqu'au 25 septembre, c'était l'angoisse de l'attente. « Je ne dormais plus, j'étais encore plus stressée qu'avant. Jusqu'au jour où j'ai eu la bonne nouvelle. J'avais peine à y croire ! Après toutes ces années à avoir honte d'être au noir ! Avoir un papier, ça change tout pour moi ! Je dors mieux, je peux faire des projets. Maintenant, j'ai des droits. Et je suis plus souriante aussi ! » Maria Elena va se chercher un studio car cela fait 13 ans qu'elle



*« Avoir un papier, ça change tout pour moi ! Je pourrais aller voir mes enfants en Bolivie que je n'ai pas vus depuis 14 ans. »*

**Maria Elena Ledezma Montaño, récemment régularisée**

## Chiffres 2017

- Travail avec 4 communautés : hispanophone, lusophone, mongole et philippine
- 901 consultations individuelles pour 591 bénéficiaires
- 8 actions communautaires dont 2 hebdomadaires pour 73 personnes
- 15 conférences-débats pour 452 personnes
- 26 séances d'information pour 818 personnes
- 450 consultations Papyrus concernant 430 bénéficiaires dont des familles

vit en colocation. Et puis elle pense aller en Bolivie à Noël, faire la surprise à ses garçons, même si elle a un peu peur, après toutes ces années de séparation, de ne pas savoir quoi leur dire.

Pour les Permanences volantes, la question du suivi post-régularisation se pose, de même que l'augmentation des charges de travail qui en découle, ce d'autant plus que le projet prévoit l'ouverture d'un volet « Age et Migration » pour la communauté portugaise senior en 2018.



# Forte sollicitation des permanences d'écoute

En 2017, la nouvelle loi fiscale autour de l'échange automatique de données a été au cœur des séances d'information d'Age et Migration pour la communauté portugaise. L'année a aussi été marquée par une forte augmentation des bénéficiaires albanophones, notamment grâce à la collaboration avec l'ambassade de la République du Kosovo. Il en a résulté une prise d'assaut des permanences d'écoute et d'orientation et la difficulté de pouvoir répondre à toutes les sollicitations.

Age et Migration a par ailleurs renforcé ses collaborations avec les différents acteurs du réseau socio-sanitaire vaudois et développé de nouveaux partenariats avec les représentants de l'Agence d'assurances sociales du Nord-vaudois et la Déléguee à l'intégration à Yverdon. L'identification des besoins et la sensibilisation des professionnels du social, de la santé et de l'intégration des structures ordinaires aux problématiques et aux obstacles particuliers liés à cette population migrante vieillissante reste un défi pour 2018.

### 2022 participations en 2017

- 14 séances d'information
- 2 permanences d'écoute et d'orientation (hebdomadaire à Lausanne, mensuelle à Yverdon)
- 231 consultations individuelles
- 24 médiations
- 73 cafés-rencontres
- 15 activités récréatives
- 28 cours de zumba



« J'ai aidé une femme de 68 ans, rentière AVS, à faire toutes ses démarches pour annoncer son retour au Portugal. Très isolée, avec des problèmes de santé, et sans parler bien le français, elle semblait perdue face aux nombreuses procédures administratives à entreprendre. Ces démarches sont effectivement très compliquées à effectuer seule et aucune structure ordinaire n'accompagne ce type de situation avec une vision d'ensemble. »

**Elsa Pereira,**  
collaboratrice du projet

## INFOSUISSE 50+

# Le Café-Français, un rendez-vous apprécié

« *Le cours InfoSuisse, puis les Café-Français m'ont donné l'énergie de me remettre à la peinture, ma raison de vivre. J'ai pu exposer mes toiles à la maison de quartier et maintenant, je connais tout le monde ! Je me réjouis de donner des cours de peinture au sein des ateliers.* »

**Témoignage**  
d'une artiste syrienne

Les cours de français InfoSuisse 50+ ont passé un audit eduQua avec succès en septembre. Ils ont aussi étoffé leur programme en ajoutant notamment la visite d'une déchetterie et celle d'un supermarché avec une diététicienne dans le cadre des cours pratiques du français en situation. Les participants, des personnes migrantes seniors récemment arrivées en Suisse, regrettent que la session ne dure que trois mois. « A peine se sont-ils acclimatés que le cours s'arrête déjà », déplore Emilie Estelli, sa coordinatrice.

Au vu du succès du Café-Français à la Maison de quartier de la Pontaise à Lausanne, un deuxième rendez-vous hebdomadaire a été monté à Vevey en 2017. Dès le mois de mars 2018, des ateliers ouverts

à des professionnels et à des habitants du quartier y seront proposés pour renforcer le lien social en français au travers d'activités valorisant les ressources des personnes migrantes.

### Chiffres 2017

- 4 sessions de 108 heures de cours sur 12 semaines
- 36 participantes de 13 nationalités
- 16 ateliers informatiques
- Plus de 30 sorties (bibliothèque, magasins de seconde main, etc.)
- 2 Cafés-Français hebdomadaires fréquentés par 15 à 25 personnes

## Un coaching vers l'emploi qui porte déjà ses fruits

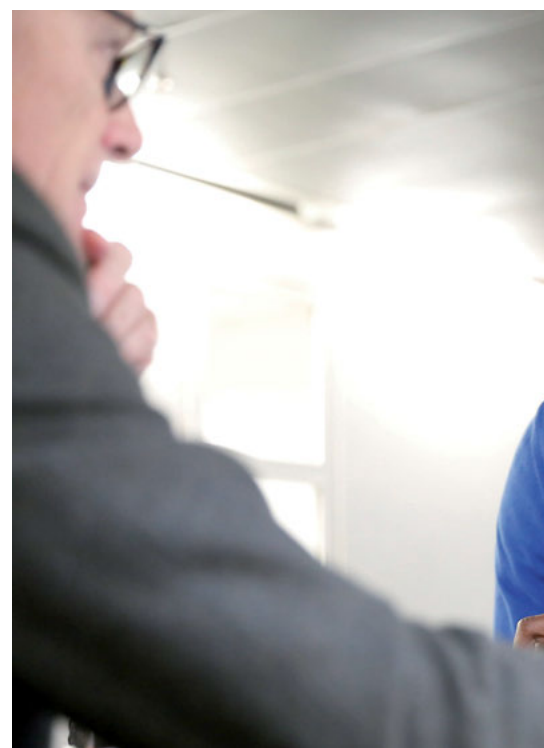
Pour la dernière année de ce projet pilote financé par la Confédération, qui se termine en juin 2018, 23 personnes relevant de l'asile et qui ont entrepris un projet personnalisé pour valoriser leur expérience ou leur diplôme bénéficient encore du coaching de Ponts emplois. « Certains n'auront pas fini leur formation à l'échéance du projet, mais cela ne les empêchera pas de terminer leurs études. Ils disposeront de bons atouts professionnels ; ils ont été outillés pour réussir leur insertion par eux-mêmes », explique Stéphanie Voser, coordinatrice du projet. Et de préciser : « Faire le pont vers l'emploi n'est pas se cantonner à la recherche d'emploi. C'est travailler à lever les nombreux obstacles qui empêchent une personne de travailler dans son domaine d'expertise. Etant donné qu'il s'agit d'un

*« J'étais bijoutier dans mon pays. Grâce à Ponts emplois, j'ai pu réaliser un cours de français et un autre de culture générale, un stage et un apprentissage de polisseur de deux ans qui m'a permis de valoriser mon savoir-faire. Ensuite, ma coache m'a aussi aidé à préparer mes dossiers de candidature. J'ai décroché un travail à durée déterminée qui a été renouvelé. J'espère qu'il se transformera bientôt en travail fixe. »*

**Réfugié arménien,  
participant au projet**

projet de longue haleine, les chiffres sont peu parlants à ce stade. Mais il faut insister sur la durabilité d'une telle entreprise. C'est tout un processus où les participants reprennent leur vie en main et travaillent à se redonner une identité professionnelle. A terme, chaque participant pourra travailler de manière qualifiée dans sa branche. » Ponts emplois a ainsi ouvert de nombreuses portes qui n'existaient pas, comme réussir à raccourcir des formations, obtenir des admissions sur dossier plutôt que sur concours, offrir des cours de français ou des petites aides ponctuelles pour qu'une formation soit réalisable.

« Se remettre à niveau est exigeant, surtout en Suisse. Cela demande beaucoup d'investissements et de résilience des participants, dont la motivation seule ne suffit pas », explique Stéphanie Voser. A une exception près, les rares abandons l'on été pour des raisons indépendantes de la volonté des bénéficiaires. Une participante a même passé un examen universitaire quatre semaines après son accouchement. Stéphanie Voser l'a beaucoup soutenue et trouvé une crèche, « mais ce sont quand même les participants qui sont les véritables acteurs de cette démarche », conclut-elle.





## MENTORAT EMPLOI MIGRATION (MEM)

# Clôture du MEM sur un bilan positif

Ce projet de lutte contre la déqualification professionnelle des personnes migrantes a été un projet phare de l'EPER ces dernières années. Il misait sur le mentorat, une approche individualisée qualitative. Il a fermé fin décembre 2017, faute de financement. L'échange réciproque entre un mentor inséré professionnellement en Suisse et une personne migrante en recherche d'emploi dans le même domaine a ouvert des portes aux 271 personnes qui ont bénéficié d'un duo. En effet, 76% des participants disent s'être rapprochés significativement de l'emploi grâce au MEM et un quart des démarches de mentorat a débouché sur des emplois qualifiés. Un autre impact du projet a été de rendre visible cette thématique en Suisse en mettant en valeur le potentiel de ces personnes qualifiées pour l'économie.

*« Alors que j'avais perdu tout espoir de trouver un travail intéressant, ma mentore m'a insufflé une bouffée d'énergie. J'ai eu le courage de m'imposer pour obtenir un stage d'aide-soignante puis un emploi fixe. »*

**Eugenia,  
mathématicienne  
au Pérou**

## INTÉGRATION PROFESSIONNELLE

# MosaiQ prend le relais en 2018

L'insertion professionnelle des personnes migrantes qualifiées est un thème prioritaire pour l'EPER. Dès le 1<sup>er</sup> janvier 2018, c'est MosaiQ qui prend la relève du MEM et de Ponts emploi, en valorisant l'expérience acquise par ces deux projets d'intégration professionnelle du Secrétariat romand qui ont fonctionné respectivement huit et cinq ans.

MosaiQ consiste en un accompagnement personnalisé visant la construction d'un projet professionnel et de formation en lien avec les acquis professionnels. Pour ce faire, MosaiQ propose du coaching individualisé et spécialisé, des cours sur mesure et des stages en entreprise à des personnes migrantes à la recherche d'un emploi, ainsi qu'une aide à la reconnaissance des acquis et des diplômes.

Il s'agit d'une mesure d'insertion sociale avec 30 places conventionnées pour une durée de six mois, renouvelables deux fois au maximum. Elle est financée par le Service de l'emploi et le Service de prévoyance et d'aide sociale du canton de Vaud.

Sur le plan de la sensibilisation, l'EPER poursuivra sa campagne « Egalité des chances » afin de porter dans l'espace public la problématique de la déqualification des personnes immigrées.

## Victoire à la Cour européenne des droits de l'homme (CEDH)



« Un de nos recours a permis d'empêcher le renvoi d'une Togolaise, persécutée dans son pays, et d'obtenir du TAF qu'elle soit accueillie avec un permis B en Suisse. Notre action lui offre un avenir en Suisse. »

**Chloé Bregnard Ecoffey,**  
responsable du SAJE

En février 2016, le SAJE a recouru pour le compte d'une famille originaire d'Irak auprès de la CEDH pour faire constater les mauvais traitements subis par cette famille, lorsqu'elle a été arrêtée à la frontière bulgare et immédiatement enfermée dans une cellule de prison pendant trois jours avec ses trois enfants. L'un des téléphones n'a pas été confisqué et a permis à la famille de filmer leurs conditions de détention. La mère, enceinte à l'époque, témoigne : « Mon petit de un an et quatre mois a failli mourir car nous n'avons rien reçu à boire ni à manger pendant près de 20 heures alors qu'il faisait très chaud. Il n'y avait pas de toilettes, même pas un seau. Personne n'a répondu à nos cris et pleurs. » La famille a obtenu gain de cause dans un arrêt rendu le 7 décembre 2017 : la Cour a conclu à une violation de l'article 3 de la Convention européenne des droits de l'homme au motif que la famille a enduré une détention dans des conditions inhumaines et dégradantes. La Bulgarie a été condamnée à verser des dommages et intérêts.

En plus de la surcharge de travail due à la future restructuration de l'asile (cf. encadré ci-contre), deux arrêts de principe du Tribunal administratif fédéral (TAF) ont dif-

féremment affecté le travail des juristes du SAJE en 2017. Le premier, en contradiction avec les principales jurisprudences européennes, permet désormais de renvoyer des personnes requérantes d'asile érythréennes dans leur pays, alors même que le risque d'emprisonnement au retour est toujours aussi grand qu'avant. Le second, au contraire, modifie positivement la jurisprudence du TAF en ce qui concerne les personnes originaires d'Afghanistan qui ont vécu ou ont de la famille à Kaboul en jugeant, fin 2017, que leur renvoi était en principe inexigible, ce qui n'était pas admis auparavant.

### Le SAJE en chiffres

- 2189 consultations
- 372 nouveaux mandats
- 504 actes importants rédigés par le SAJE (réexamen, recours, regroupement familial, etc.)
- 36% de décisions positives reçues sur 800 décisions rendues
- 66 permis B obtenus

## COORDINATION DES REPRÉSENTANTS DES ŒUVRES D'ENTRAIDE (CROE)

### Record du nombre d'auditions

« Le rôle de ROE peut avoir un impact sur la décision d'asile quand par exemple je perçois un grave traumatisme et une incapacité de discernement qui nécessite de s'enquérir de la santé psychique du requérant, comme c'est souvent le cas pour des requérants qui sont passés par la Libye où ils ont été torturés. »

**Théodore Adote, juriste et représentant des œuvres d'entraide (ROE) pendant cinq ans**

Avec l'ouverture du Centre de procédure à Berne et l'accélération du traitement des dossiers (cf. encadré p. 13), la CROE a accompagné un nombre record d'auditions en 2017.

La thématique des persécutions liées au genre a par ailleurs passablement occupé la CROE cette année : des difficultés ont été constatées lors de certaines auditions où des persécutions liées au genre étaient en cause. Celles-ci ont été reportées au SEM, ce qui a permis de respecter, la dignité des personnes concernées en audition.

Cela a conduit la CROE à organiser, en collaboration avec Terre des Femmes, un

atelier d'échange sur la pratique des représentants des œuvres d'entraide (ROE) lors des auditions dans lesquelles des requérantes allèguent des persécutions spécifiques aux femmes.

### Chiffres 2017

- 7585 auditions, principalement à Berne (+27%)
- 90 représentants des œuvres d'entraide (ROE)
- Provenances principales des requérants : Erythrée (32%), Afghanistan (25%), Syrie (13%)

# Grands changements en vue avec la restructuration de l'asile

Les modifications de la loi sur l'asile décidée par le peuple suisse en 2016 entreront en vigueur au printemps 2019 avec des procédures plus rapides, gérées principalement dans six grands centres fédéraux. Pour être à jour quand le nouveau droit entrera en vigueur, le SEM a augmenté la cadence des auditions et des décisions rendues. Une surcharge de travail significative en a découlé tant pour le SAJE que pour la CROE en 2017, et cette situation se poursuivra en 2018. Cela nécessite une grande réactivité de ces

deux projets, dont l'activité reste sujette aux fluctuations de nouvelles demandes d'asile déposées en Suisse.

## Protection juridique nécessaire hors des centres

L'EPER suit attentivement les développements de la mise en œuvre de cette restructuration. La fin de la CROE est annoncée car la loi ne prévoit plus d'observateurs neutres ; à la place, une protection juridique sera proposée, uniquement financée dans les centres fédéraux dans le

cadre de la procédure accélérée. Les besoins de défense juridique des requérants d'asile attribués dans les cantons, en procédure élargie, seront donc toujours importants, confirmant le caractère essentiel du travail du SAJE et des autres bureaux cantonaux d'aide juridique actifs dans le domaine.

## INFOREFUGÉES

# Fin du projet d'information itinérant

Inaugurée en mai 2016 pour répondre aux nombreuses arrivées de personnes migrantes dès octobre 2015 et pallier le manque d'information sur leurs droits et leur situation administrative, cette permanence mobile a permis d'aller à la rencontre des personnes requérantes dans leur lieu d'hébergement. Conçue dès l'origine comme un projet humanitaire d'urgence de durée limitée, InfoRefugees a cessé ses activités fin 2017.

Au cours de l'année 2017, les tournées de bus InfoRefugees se sont étendues aux personnes logées dans les structures fédérales des Rochats et de Perreux. De plus, une dizaine de bénévoles travaillant régulièrement autour des centres d'hébergement ont bénéficié d'une formation sur la procédure d'asile. InfoRefugees avait obtenu une bonne reconnaissance des acteurs actifs auprès des demandeurs d'asile et ces derniers avaient même commencé à solliciter son intervention pour des cas spécifiques requérant un besoin d'information.

### Chiffres 2017

- 89 tournées de conseil dans 11 structures d'hébergement (EVAM et SEM)
- 6 séances d'information fréquentées chacune par une douzaine de personnes
- 632 personnes conseillées
- 294 entretiens bi ou trilatéraux qui ont conduit à 29 rendez-vous urgents au SAJE, 49 orientations vers d'autres organisations, 59 courriers écrits pour les personnes requérantes d'asile
- 635 heures fournies par trois bénévoles



« La force réelle du projet a été, grâce au bus mobile, de proposer un conseil gratuit et accessible dans différentes langues et directement sur les lieux d'hébergements même les plus isolés. »

**Thomas Feron, coordinateur du projet à l'EPER**

## C'est bon pour le moral!



« En tant que paysan érythréen réfugié en Suisse, j'ai apprivoisé ma terre d'accueil en cultivant des pommes de terre et des tomates. Tout est très différent, mais je suis content. J'ai rencontré plein de gens et je m'intègre. »

Redae Zekarias, 28 ans

D'avril à octobre, la saison de jardinage a battu son plein dans les huit sites des Nouveaux Jardins. Les ateliers hebdomadaires ont permis aux participants de faire des rencontres, de parler français et d'échanger autour de la vie locale. A l'issue de la saison, une réflexion a été menée pour encourager davantage les liens avec la population locale; elle a débouché, en 2018, sur un nouveau format de tandems de jardinage entre des personnes migrantes et des personnes du quartier.

### Chiffres 2017

- 8 sites (VD, GE, NE), dont un nouveau en 2017 à Meyrin
- 118 bénéficiaires adultes (+16 par rapport à 2016)
- 30 ateliers de 2h30 sur chaque site
- 41 bénévoles
- 5 animatrices et animateurs

## Un grand merci!

Un grand merci à toutes celles et tous ceux qui rendent possible l'engagement de l'EPER en faveur des personnes socialement défavorisées, migrantes et réfugiées. Merci en particulier aux partenaires, aux Eglises cantonales et aux paroisses, aux autorités fédérales et cantonales, aux communes des cantons de Genève, Vaud et Neuchâtel, aux organisations et fondations publiques et privées, aux établissements d'enseignement, aux mécènes, aux donatrices et donateurs privés ainsi qu'à toutes celles et ceux qui facilitent le travail de l'EPER. Un grand merci également aux nombreux bénévoles qui s'engagent tant au Secrétariat romand qu'au sein des projets. Ces soutiens, pratiques, financiers et moraux, sont essentiels à la poursuite de notre activité.

Compte pour les dons :  
CP 10-1390-5, mention « Secrétariat romand »

# Comptes 2017

Dépenses	2017	2016
Bureau régional/responsable régionale/rerelations publiques	391 427	338 930
Coordination des représentants des œuvres d'entraide (auditions d'asile Berne et Vallorbe)	2 390 747	1 978 470
Permanences volantes	321 542	307 816
Chèques-emploi	985 189	942 344
Espace Parents	165 466	160 018
Mentorat Emploi Migration	203 206	260 412
Service d'Aide Juridique aux Exilé-e-s	556 227	625 562
Nouveaux Jardins	239 075	277 796
Age et Migration	310 072	330 647
Ponts emploi	139 206	127 714
Infosuisse 50+	144 108	128 474
InfoRefugees	161 542	89 040
MosaiQ	–	32 382
Formation intensive d'interprètes en triologue	65 383	–
Diverses contributions à des projets de tiers (conseil juridique SR)	89 279	68 640
<b>Dépenses totales</b>	<b>6 162 470</b>	<b>5 668 244</b>

Recettes	2017	2016
Dons et contributions aux projets de privés, de fondations, de legs	483 295	385 777
Contributions aux projets des Eglises	95 710	94 521
Contributions aux projets de contributeurs et d'autres organisations	185 000	190 000
Loterie romande NE, VD & GE*	28 000	60 000
Contributions aux projets Confédération, cantons, communes	838 328	864 976
Recettes issues des projets :		
Coordination des représentants des œuvres d'entraide (auditions d'asile Berne et Vallorbe)	2 645 872	2 254 739
Permanences volantes	780	0
Chèques-emploi	1 329 523	1 190 168
Espace Parents	0	0
Mentorat Emploi Migration	0	220
Service d'Aide Juridique aux Exilé-e-s	87 446	87 724
Nouveaux Jardins	7 950	2 217
Age et Migration	3 480	1 240
Ponts emploi	0	500
CEDRE, Consultation en droit des étrangers	0	100
Formation intensive d'interprètes en triologue	36 260	0
Fonds généraux de l'EPER	424 750	468 217
<b>Recettes totales</b>	<b>6 166 394</b>	<b>5 600 398</b>
Augmentation (+) / diminution (-)	3 925	-67 846

\*2016: Ce montant comprend un don de CHF 40 000 de la Loterie romande Vaud pour 2017.

Ces chiffres sont tirés des comptes annuels de l'EPER, qui ont été vérifiés par KPMG  
Ils n'incluent pas l'indemnisation des frais d'administration



**ENTRAIDE PROTESTANTE SUISSE**

**Secrétariat romand**

Chemin de Bérée 4A  
Case postale 536  
1001 Lausanne  
Tél. : 021 613 40 70

**Bureau genevois**

Rue de l'Orangerie 1  
1202 Genève  
Tél. : 022 918 00 90

[info@eper.ch](mailto:info@eper.ch)

[www.eper.ch](http://www.eper.ch)

CP 10-1390-5, mention  
« Secrétariat romand »